



**SUCCESS**

ASSOCIATION  
DES CONSEILLÈRES  
ET DES CONSEILLERS  
D'ORIENTATION  
SCOLAIRE DE  
L'ONTARIO

---

Rôle du conseiller  
en orientation

**Sondage 2018**

Rapport sommaire



**OSCA / ACOSO**



# Introduction

Les défis inhérents au fait de préparer les élèves de l'Ontario et de veiller à leur développement, pour l'avenir, sont importants. Les changements qui surviennent sur le plan de la technologie, de la démographie et de la mondialisation font en sorte qu'il est désormais extrêmement difficile de prévoir quels cheminements de carrière offriront des débouchés au cours des prochaines décennies et ceux d'entre eux qui connaîtront un déclin. Si un meilleur niveau de sensibilisation et d'ouverture d'esprit à l'égard des questions concernant la santé mentale parmi les enfants d'âge scolaire offre la possibilité d'effectuer des interventions susceptibles de modifier le cours de l'existence, celui-ci met également à rude épreuve les éducateurs, qui ont besoin d'une nouvelle formation et d'appuis inédits pour intervenir à l'égard de ces questions. La modification des valeurs, des attitudes et des comportements générationnels engendre la création de fossés potentiels sur le plan de la compréhension entre les élèves et les éducateurs, qui peuvent avoir une incidence sur les échanges de même que sur la communication.

Dans un tel contexte complexe et dynamique, l'Association des conseillères et des conseillers d'orientation scolaire de l'Ontario (ACOSO) a entrepris de mener la présente étude afin de mieux comprendre l'état du rôle de conseiller en orientation en Ontario. Réalisée au cours des mois de mai et de juin 2018, l'étude avait pour objet de brosser un aperçu des rôles, des responsabilités, et des besoins en matière de temps, de formation et de perfectionnement des conseillers en orientation de l'Ontario.

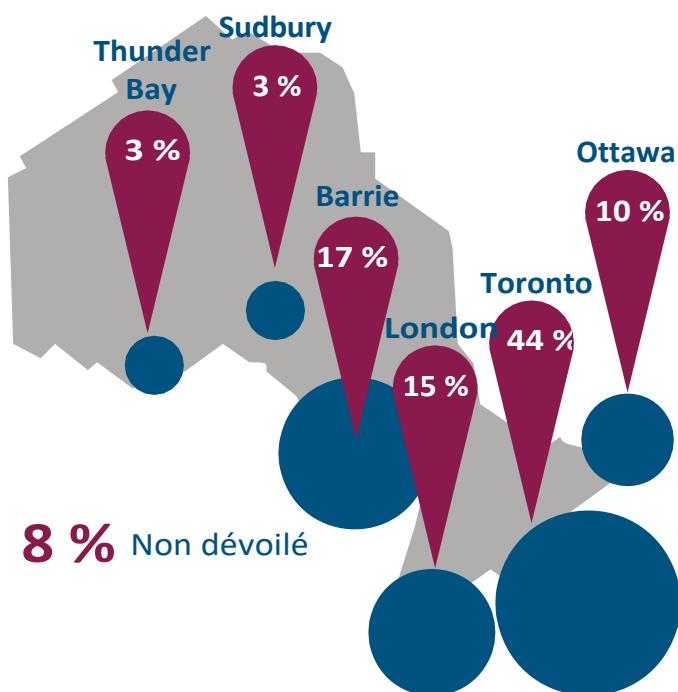
## **Les principaux objectifs de l'étude étaient les suivants :**

1. Documenter comment les conseillers en orientation répartissent leur temps dans le cadre de leur rôle de CO, tant durant les heures à l'école qu'à l'extérieur de celles-ci;
2. Comprendre les besoins en matière de formation et de perfectionnement des CO, et déterminer si ceux-ci sont comblés;
3. Documenter les perceptions d'autres personnes à l'égard du rôle du CO, telles que les vivent les conseillers en orientation.

## Méthodologie

Les invitations à participer au sondage ont été envoyées aux membres de l'ACOSO et ont été partagées avec la communauté étendue des conseillers en orientation et des enseignants en formation de cheminement de carrières de l'Ontario en mai et en juin 2018. Il était possible de participer au sondage en français comme en anglais.

### Pourcentage de répondants par bureau régional du ministère de l'Éducation



#### Participants

650



#### Employé par un conseil scolaire de l'Ontario

97 %



#### Indépendant

2 %



#### Ailleurs

0,5 %



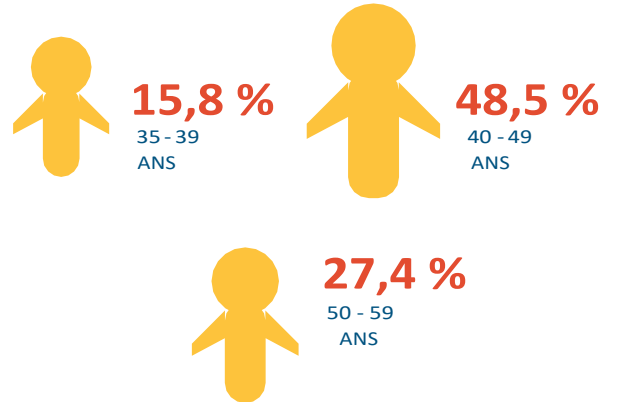


OSCA / ACOSO

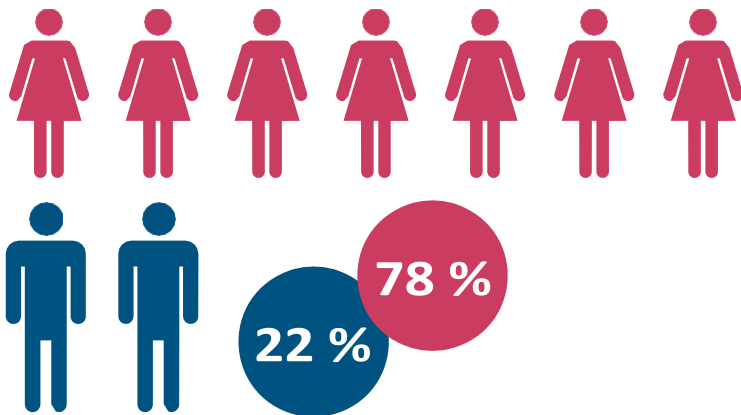
### Langue des répondants



### Réponse par âge



### Participants par sexe

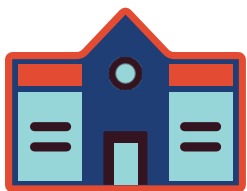


**95 %** CO travaillant dans une seule école



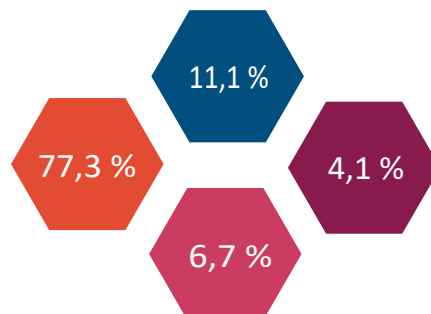
**5 %** CO travaillant dans plusieurs écoles

### Réponse par rôle



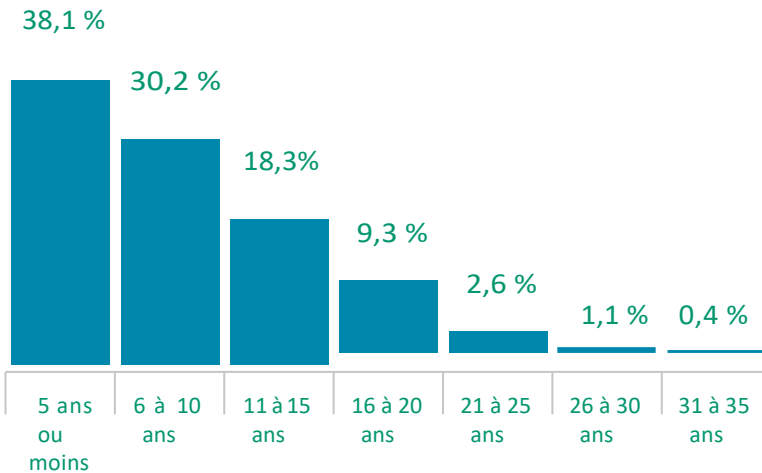
**77 %**

CO en école secondaire  
7<sup>e</sup> à 12<sup>e</sup> année  
OU 9<sup>e</sup> à 12<sup>e</sup> année



- CO en école secondaire (7<sup>e</sup> à 12<sup>e</sup> année OU 9<sup>e</sup> à 12<sup>e</sup> année)
- CO en école primaire (maternelle à 8<sup>e</sup> année)
- Porteur de dossier au conseil scolaire/coordonnateur
- Autre

## Nombre d'années d'expérience dans le rôle de CO



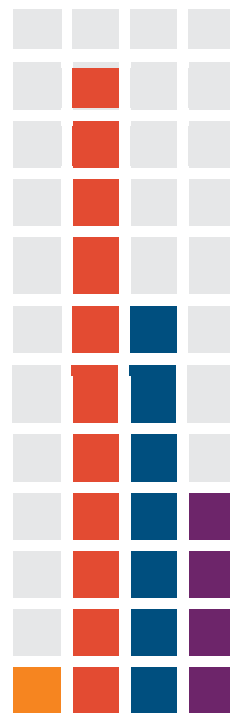
**73 %**

Qualification de spécialiste : orientation et formation au cheminement de carrière

## CO affectés à une école



**95 %** des participants travaillant dans une seule école



Nombre d'écoles où travaillent les CO et proportion de temps consacré au rôle de CO

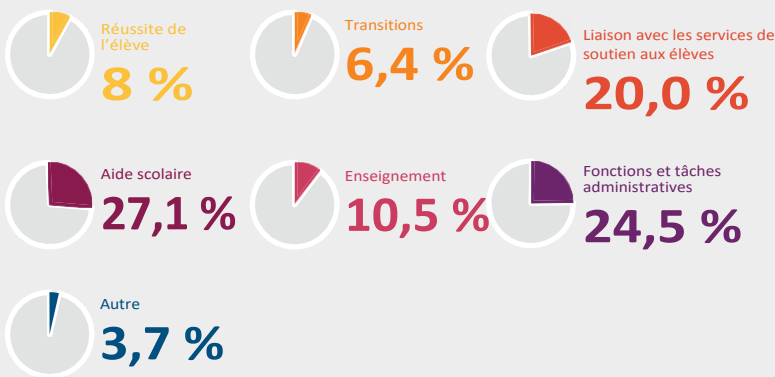
- CO travaillant dans plus d'une école
- CO travaillant dans une seule école
- CO avec pleine affectation
- CO sans pleine affectation

5,4 % 94,6 % 64,7 % 35,3 %

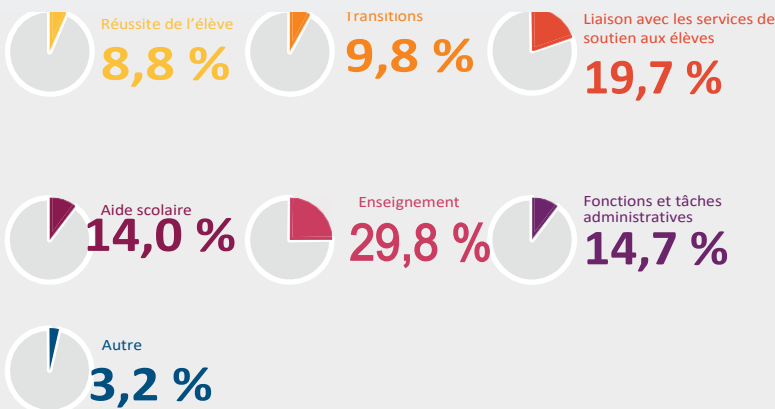
## Emploi du temps des conseillers en orientation

Un objectif important de ce sondage était de déterminer à quelles activités les CO consacrent leur temps au travail. Pour recueillir cette information, nous avons posé un certain nombre de questions sur le nombre d'heures que consacrent les CO chaque semaine à six catégories générales de responsabilités : fonctions et tâches administratives; aide scolaire; enseignement; liaison avec les services de soutien aux élèves; transitions; et réussite de l'élève. Nous leur avons ensuite demandé de préciser le nombre d'heures qu'ils consacraient à un certain nombre d'activités, au sein de chacune de ces catégories.

### Temps consacré à diverses tâches – CO en école secondaire



### Temps consacré à diverses tâches – CO en école primaire



## Nombre hebdomadaire moyen d'heures consacrées à diverses tâches

Fonctions et tâches administratives

**11,02** heures  
**5,29** heures



Aide scolaire

**11,97** heures  
**4,92** heures



Enseignement

**4,73** heures  
**10,67** heures



Liaison avec les services de soutien aux élèves

**8,92** heures  
**6,32** heures



Transitions

**2,89** heures  
**3,59** heures



Réussite de l'élève

**3,61** heures  
**2,60** heures



Autre

**1,75** heures  
**1,18** heures



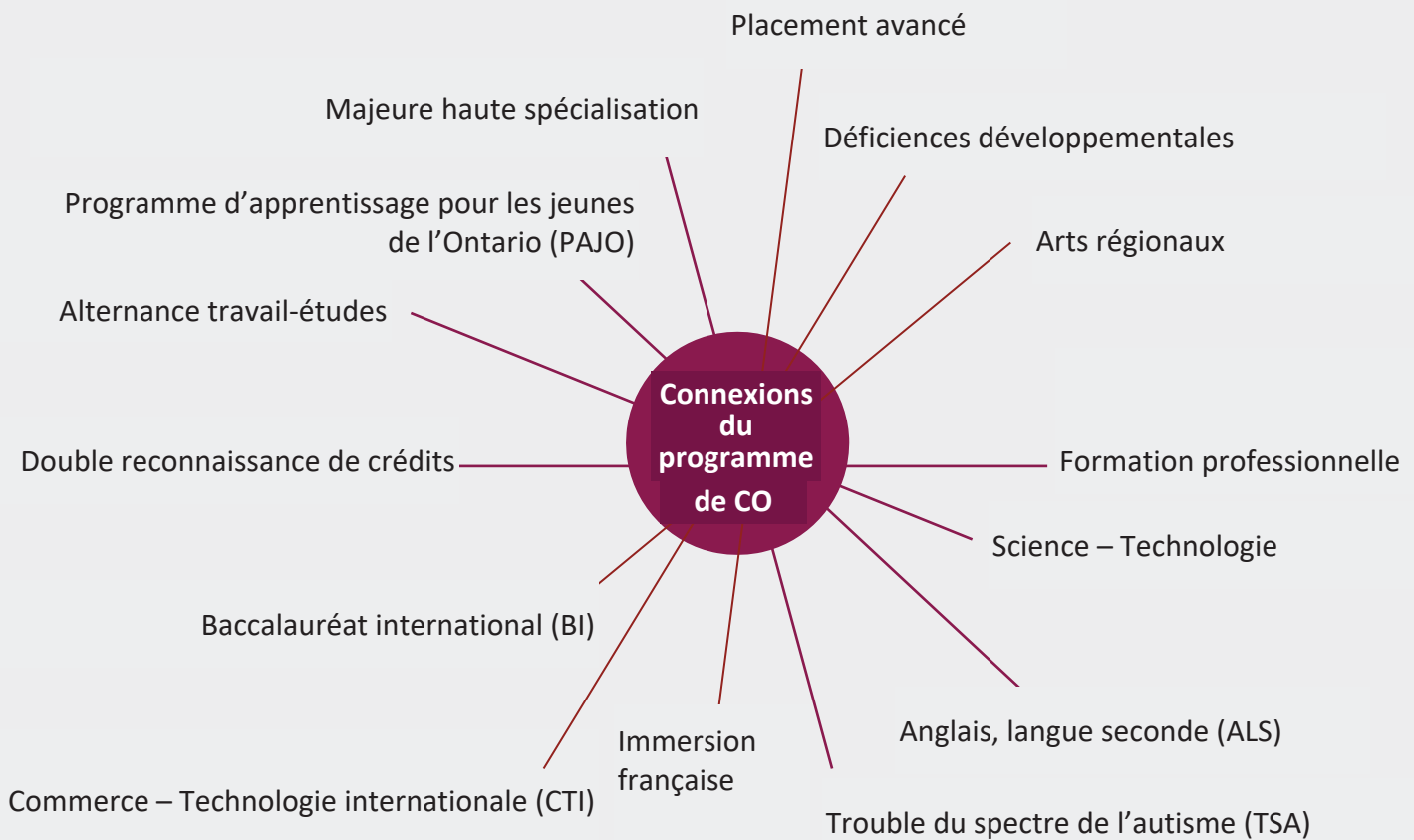
Total

**44,78** heures  
**34,57** heures



- Conseillers en orientation travaillant dans une école secondaire
- Conseillers en orientation travaillant dans une école primaire

## Programmes spécialisés dans les écoles des CO CO travaillant dans une seule école





## Nombre hebdomadaire moyen d'heures consacrées aux activités de transition

|   |       |       |
|---|-------|-------|
| Visites au secondaire, au collège ou à l'université           | 00:66 | 00:36 |
| Invitons nos jeunes au travail                                | 00:30 | 00:11 |
| Programme d'apprentissage pour les jeunes de l'Ontario (PAJO) | 00:18 | 00:10 |
| Foires postsecondaires  | 00:37 | 00:09 |
| Planification financière postsecondaire                       | 00:63 | 00:00 |
| Ateliers de recherche d'emploi                                | 00:11 | 00:02 |
| Ateliers sur le thème de l'emploi                             | 00:11 | 00:02 |
| Réunions de transition  | 00:76 | 01:12 |
| Leçons portant sur la transition à l'école secondaire         | 00:24 | 01:50 |
| Visites de huitième année                                     | 00:46 | 00:70 |
| Double reconnaissance de crédits                              | 00:33 | 00:00 |
| Ateliers/leçons sur les cheminements postsecondaires          | 00:56 | 00:33 |
| Autre   | 00:24 | 00:24 |

## Nombre hebdomadaire moyen d'heures consacrées aux activités de liaison avec les élèves

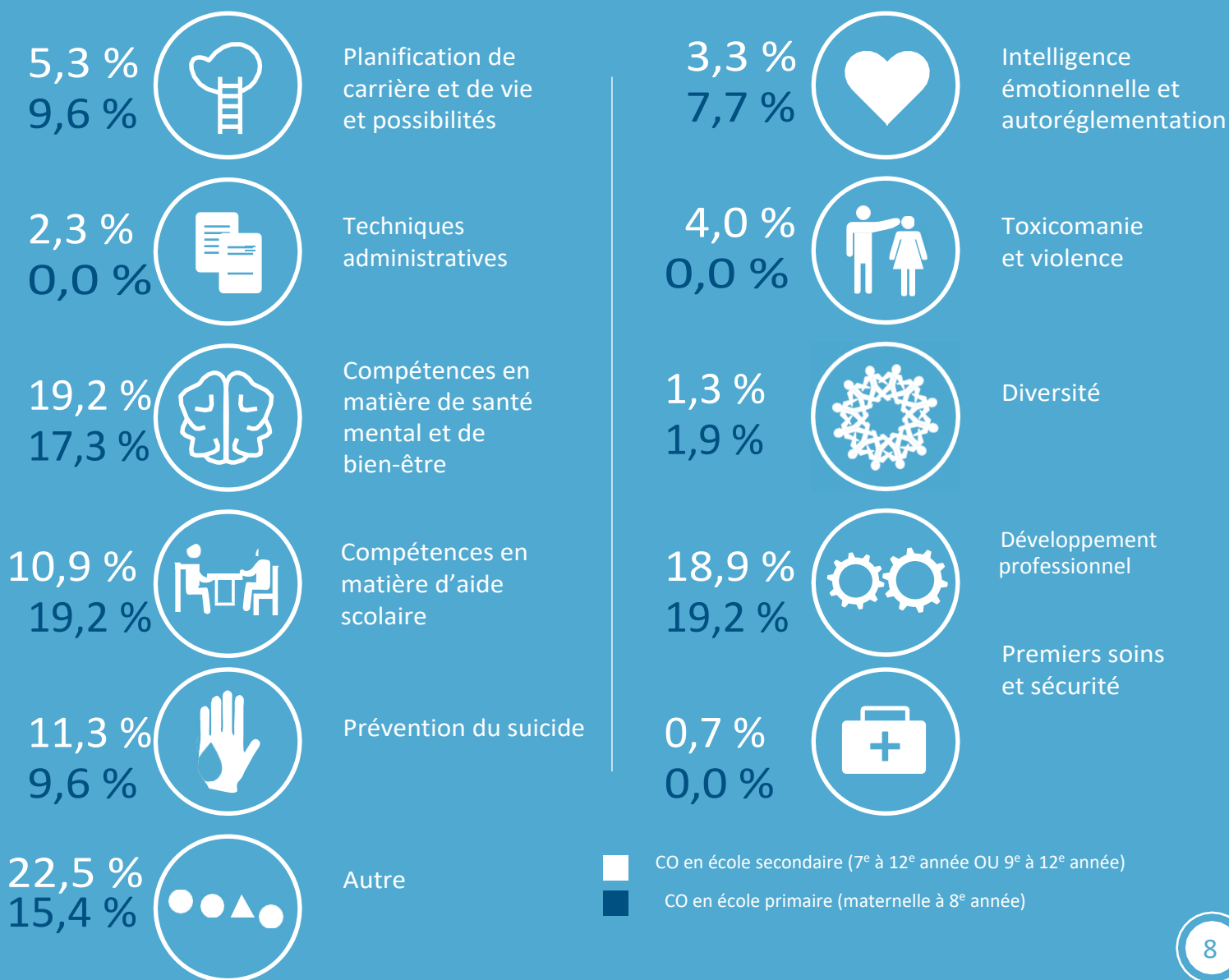
|       |       |   |
|-------|-------|---|
| 02:36 | 02:68 | Questions de nature interpersonnelle, concernant les compétences sociales et les relations des élèves |
| 04:52 | 03:28 | Questions concernant la santé sociale, émotionnelle et mentale des élèves                             |
| 00:98 | 00:35 | Liaison avec le travailleur social et le travailleur auprès des enfants et des jeunes                 |
| 00:20 | 00:08 | Liaison avec l'agent d'intégration des immigrants   |
| 00:30 | 00:10 | Liaison avec le psychologue responsable   |
| 00:39 | 00:17 | Liaison avec le professionnel en santé mentale externe  |
| 01:41 | 00:78 | Rencontre avec les administrateurs  |
| 00:06 | 00:02 | Autre   |

■ CO en école secondaire  
(7<sup>e</sup> à 12<sup>e</sup> année OU 9<sup>e</sup> à 12<sup>e</sup> année)

■ CO en école primaire  
(maternelle à 8<sup>e</sup> année)

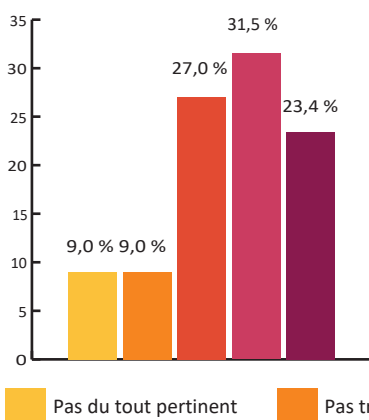
## Besoins et priorités en matière de formation

Un certain nombre de questions ont été posées aux conseillers en orientation et aux porteurs de dossier au conseil scolaire en ce qui concerne leurs besoins et leurs priorités en matière de formation. Nous leur avons tout d'abord demandé de répondre librement à la question « Au cours de la dernière année scolaire, quel type d'apprentissage professionnel avez-vous pu suivre, relativement à votre rôle à titre de conseiller en orientation, et comment cette formation a-t-elle été donnée? ». Nous avons ensuite codé ces réponses, en créant une catégorie unique pour chaque type de formation mentionné à au moins deux reprises. Les activités de formation qui n'ont été mentionnées que par un seul participant ont été regroupées sous la catégorie « Autre ».

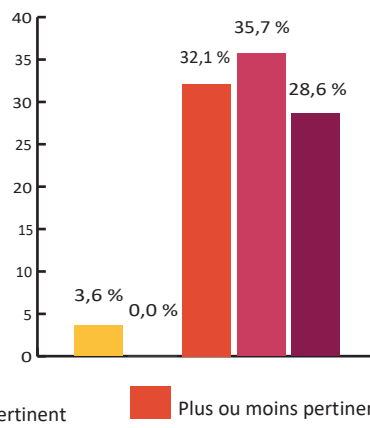


## Évaluation de la pertinence de la formation des conseillers en orientation

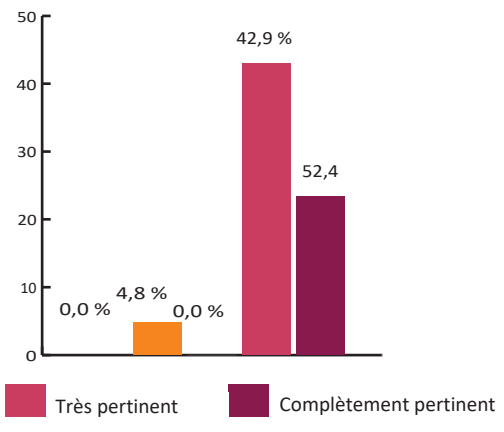
Conseiller en orientation en école secondaire (7<sup>e</sup> à 12<sup>e</sup> année OU 9<sup>e</sup> à 12<sup>e</sup> année)



Conseiller en orientation en école primaire (maternelle à 8<sup>e</sup> année)



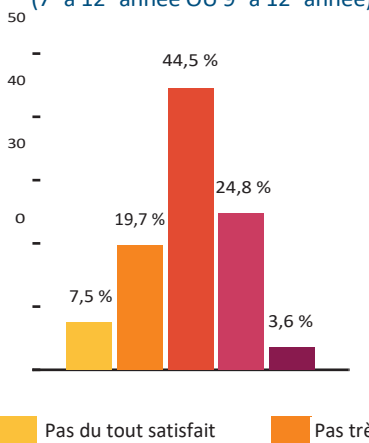
Porteurs de dossiers de l'orientation scolaire



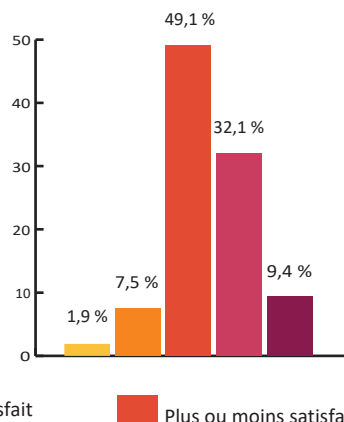
## Évaluation de la satisfaction à l'égard de la formation

Depuis que vous avez suivi votre qualification additionnelle en orientation et formation au cheminement de carrière, dans quelle mesure vous estimez-vous satisfait de l'efficacité de la formation professionnelle que vous avez reçue, en ce qui concerne votre rôle?

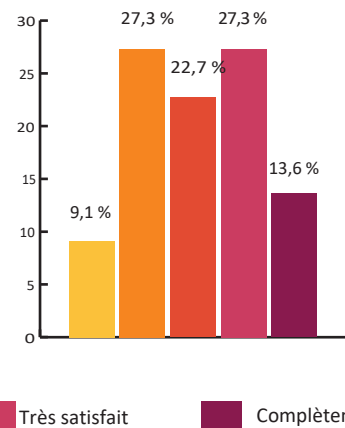
Conseiller en orientation en école secondaire (7<sup>e</sup> à 12<sup>e</sup> année OU 9<sup>e</sup> à 12<sup>e</sup> année)



Conseiller en orientation en école primaire (maternelle à 8<sup>e</sup> année)



Porteurs de dossiers de l'orientation scolaire



## Dix principales priorités pour la formation des CO



| Rang | Conseiller en orientation en école secondaire   | Conseiller en orientation en école primaire   |
|------|---|---|
| 1    | Formation sur les compétences liées à la santé mentale et au bien-être                          | Formation sur les compétences liées à la santé mentale et au bien-être                          |
| 2    | Se familiariser avec les emplois du futur et les tendances quant au milieu de travail de demain | Formation sur des considérations spécifiques visant les élèves LGBTQT2                          |
| 3    | Formation en vue d'améliorer les compétences en matière d'animation et/ou de counseling         | Formation sur l'intelligence émotionnelle et l'établissement de liens                           |
| 4    | Formation sur le soutien en cas de toxicomanie  | Formation en vue d'améliorer les compétences en matière d'animation et/ou de counseling         |
| 5    | Formation sur la façon d'accéder aux ressources communautaires et de collaborer avec celles-ci  | Formation sur la prévention du suicide (p. ex. FATIS, Safe Talk)                                |
| 6    | Formation sur des considérations spécifiques visant les élèves LGBTQT2                          | Formation sur des considérations spécifiques visant les élèves autochtones                      |
| 7    | Formation sur l'établissement de relations saines pour les adolescents                          | Formation sur l'établissement de relations saines pour les adolescents                          |
| 8    | Formation sur l'intelligence émotionnelle et l'établissement de liens                           | Formation sur la façon d'accéder aux ressources communautaires et de collaborer avec celles-ci  |
| 9    | Formation sur la prévention du suicide (p. ex. FATIS, Safe Talk)                                | Se familiariser avec les emplois du futur et les tendances quant au milieu de travail de demain |
| 10   | Formation sur des considérations spécifiques visant les élèves autochtones                      | Formation sur le soutien en cas de toxicomanie  |

## Dix principales priorités définies par les porteurs de dossiers de l'orientation scolaire en ce qui concerne la formation des CO

Dans une large mesure, les porteurs de dossiers de l'orientation scolaire se sont montrés en accord avec les CO quant à leurs besoins en matière de formation, à une exception près : les porteurs de dossier n'ont pas classé parmi leurs dix principales priorités la formation concernant les enjeux touchant les élèves LGBTQ2, cependant qu'ils ont classé la formation portant sur la planification d'apprentissage, de carrière et de vie parmi leurs 10 priorités, laquelle ne constituait pas l'une des principales priorités des CO en tant que telle.

| Rang | Classements des porteurs de dossiers de l'orientation scolaire quant aux priorités en matière de besoins de formation des CO |
|------|--|
| 1    | Formation sur les compétences liées à la santé mentale et au bien-être   |
| 2    | Se familiariser avec les emplois du futur et les tendances quant au milieu de travail de demain                              |
| 3    | Formation en vue d'améliorer les compétences en matière d'animation et/ou de counseling                                      |
| 4    | Formation sur l'intelligence émotionnelle et l'établissement de liens  |
| 5    | Formation sur la prévention du suicide (p. ex. FATIS, Safe Talk)   |
| 6    | Formation sur la façon d'accéder aux ressources communautaires et de collaborer avec celles-ci                               |
| 7    | Planification d'apprentissage, de carrière et de vie   |
| 8    | Formation sur l'établissement de relations saines pour les adolescents   |
| 9    | Formation sur des considérations spécifiques visant les élèves autochtones   |
| 10   | Formation sur le soutien en cas de toxicomanie   |

## Perceptions du rôle du conseiller en orientation

Un certain nombre de questions ouvertes ont été posées au sujet des perceptions qu'ont d'autres personnes à l'égard du rôle de conseiller en orientation, compte tenu des observations et des expériences des CO. L'objectif de ces questions était de recueillir certaines données qualitatives quant à la façon dont les CO estiment être perçus par autrui. Puisque les questions étaient ouvertes, nous ne savions pas d'avance quel type de réponses nous obtiendrions à celles-ci. Il convient donc d'envisager ce groupe de questions comme présentant un caractère exploratoire.



## Attentes des administrateurs à l'égard des CO

Quelles sont certaines des attentes courantes des administrateurs à l'égard de votre rôle à titre de conseiller en orientation?



Attentes des administrateurs quant aux tâches et aux fonctions du rôle de CO

- Aide scolaire
- Responsabilité en matière d'enseignement
- Liaison avec les services de soutien aux élèves
- Fonctions et tâches administratives
- Transitions
- Responsabilités au chapitre de la santé mentale et du bien-être des élèves

② Attentes des administrateurs quant à la gestion du temps des CO

Être toujours disponible

Avoir terminé le travail la veille

Délai d'exécution court

③ Attentes des administrateurs quant à l'implication émotionnelle des CO

Adulte bienveillant

## Attentes courantes des élèves quant au rôle de CO

Quelles sont certaines des attentes courantes des élèves quant au rôle de conseiller en orientation?

①

Attentes des élèves quant aux tâches et aux fonctions du rôle de CO

Aide scolaire  
Orientation professionnelle et services de counseling relatif  
aux études postsecondaires  
Choix d'un cheminement individuel  
Santé et bien-être mental de l'élève

②

Attentes des élèves quant à la gestion du temps des CO

Être toujours disponible  
Ne pas ménager ses heures  
Tout laisser tomber  
Disponible avant l'école, après l'école et à l'heure du déjeuner

③

Attentes des élèves quant à l'expertise des CO

Travailleurs qui peuvent réaliser des miracles et résoudre tous leurs problèmes  
Toutes les réponses  
Premier point de contact et centre de l'école

④

Attentes des élèves quant à l'implication émotionnelle des CO

Être une mère      Être un père      Agent de police  
Tuteur  
Psychologue      Médecin      Enseignant  
Confidentialité      Défense des droits      Empathie



## Attentes courantes des parents quant au rôle de CO

Quelles sont certaines des attentes courantes des parents quant au rôle de conseiller en orientation?

① Attentes des parents quant aux tâches et aux fonctions du rôle de CO

Aide scolaire

Liaison avec les services de soutien aux élèves

Transitions

Liaison entre les parents, les enseignants et l'administration

Soutien pour les problèmes personnels et de santé mentale

② Attentes des parents quant à la gestion du temps des CO

Être disponible en tout temps

Tout laisser tomber

Rencontrer chacun de leurs enfants fréquemment

③ Attentes des parents quant à l'expertise des CO

Toutes les réponses

Prendre des décisions pour eux

Résoudre tous leurs problèmes

Régler les problèmes pour eux

④ Attentes des parents quant à l'implication émotionnelle des CO

Agir à titre de parent lorsque celui-ci n'est pas en mesure de se faire  
comprendre par son enfant

Conseiller familial ou matrimonial

## Attentes courantes des autres enseignants quant au rôle de CO

Quelles sont certaines des attentes courantes des autres enseignants quant au rôle de conseiller en orientation?

- ① Attentes des autres enseignants quant aux fonctions et aux responsabilités du responsable des conseillers d'orientation

Gérer les élèves difficiles

Régler les problèmes d'assiduité

Partie de l'équipe pour aider à résoudre les enjeux touchant les élèves

Liaison entre les parents, les enseignants et l'administration

Santé mentale et bien-être psychologique des élèves

- ② Attentes des autres enseignants quant à la gestion du temps des CO

Supervision lors des excursions scolaires    Être disponible sur-le-champ

Appeler les parents    Tout laisser tomber

- ③ Attentes des autres enseignants quant à l'expertise des CO

Impliqué dans chacun des aspects de la vie des élèves

Régler tous les problèmes    Comment se comporter en classe

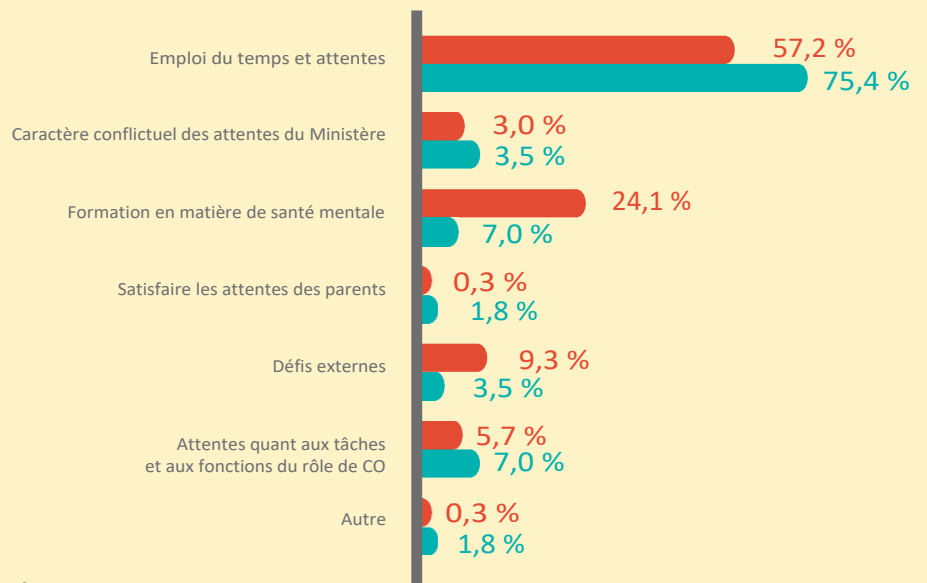
- ④ Attentes des autres enseignants quant à l'implication émotionnelle des CO

Partager des renseignements confidentiels au sujet des élèves et de leur famille

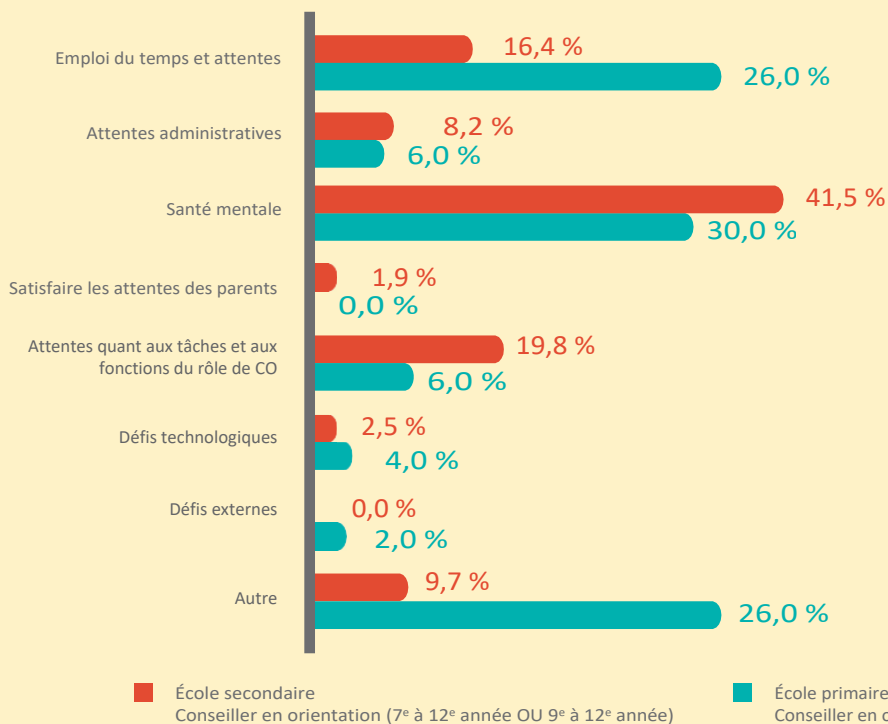
## Défis et changements qui touchent le rôle de CO

Nous souhaitons en savoir plus sur le point de vue des CO quant aux défis auxquels ils sont confrontés dans leur rôle ainsi que sur la façon dont ils ont perçu la modification de celui-ci, au fil du temps. Nous avons tout d'abord posé la question ouverte suivante : « Quels sont les plus importants défis auxquels vous êtes confronté s'agissant de combler les besoins des élèves, sur une base quotidienne? »

### Défis et changements qui touchent le rôle de CO



### Comment le rôle de CO a-t-il changé?



## Recommandations

Les recommandations suivantes sont formulées en s'appuyant sur les réponses tirées du présent sondage :

1. Le financement consenti par le **ministère de l'Éducation** pour les postes de conseillers en orientation au secondaire et au primaire doit être cohérent et approprié. Comme les besoins des élèves, tels qu'ils existaient il y a 20 ans, ont changé, il importe également de modifier le modèle de financement de ces rôles. Les besoins des élèves étant devenus plus complexes, il convient de passer plus de temps avec ceux-ci, sur une base individuelle. À titre d'exemple, les CO sont appelés à interagir avec un plus grand nombre d'élèves présentant des problèmes de santé mentale. L'élaboration d'un parcours académique doit désormais tenir compte de cette réalité. Les CO ont besoin de plus de temps pour accomplir cette tâche avec les élèves.
2. Le **rôle du conseiller en orientation**. Il convient de s'entendre sur une interprétation réaliste de ce qu'est le rôle, pour les administrateurs, les collègues et les syndicats. Des conversations en personne pourraient permettre de tenir un dialogue ouvert, ce qui permettrait de mieux comprendre le rôle en tant que tel.
3. Il est possible de combler les besoins en matière **d'apprentissage professionnel** auprès d'une multiplicité de sources. Comme les besoins des élèves sont devenus complexes, la nécessité d'approfondir son propre apprentissage doit tenir compte des endroits où il est possible d'accéder aux meilleurs programmes de formation. Outre la formation délivrée par les conseils scolaires et le ministère de l'Éducation, les conseillers en orientation peuvent se tourner vers d'autres sources pour parfaire leur formation, au-delà de celle qu'ils peuvent acquérir par leurs cours de qualifications supplémentaires. À titre d'exemple de cette réalité, citons le cas d'un département universitaire de travail social qui offre des ateliers sur les compétences en matière de counseling et d'animation. Cet aspect a été relevé comme constituant un besoin en matière de formation par les CO, dans le présent sondage. Il existe une multitude d'autres organismes, universités, collèges et établissements de formation susceptibles d'offrir d'EXCELLENTEs possibilités de formation professionnelle de sorte que les CO puissent compter sur les outils et les connaissances les plus récents pour appuyer les jeunes Ontariens. L'apprentissage professionnel doit être pertinent pour le rôle, en plus de présenter un caractère pratique.
4. **Travailleurs auprès des enfants et des jeunes (TEJ)/travailleurs sociaux en milieu scolaire (TSMS)**. Les écoles doivent compter sur un plus grand nombre de travailleurs auprès des enfants et des jeunes de même que de travailleurs sociaux en milieu scolaire. Le modèle prévoyant une présence une journée par semaine ne comble pas les besoins de nos élèves, compte tenu de l'ensemble des situations de vie auxquelles ils sont confrontés. Si les conseillers en orientation sont bien conscients du fait qu'ils ne sont pas des thérapeutes, il n'y a tout simplement pas suffisamment de cliniciens en santé mentale pour satisfaire les besoins des élèves nécessitant un soutien accru sur ce plan, soutien que la formation des CO ne permet pas à ces derniers d'assurer. Les élèves ont besoin d'un meilleur accès à ces mesures de soutien, ce qui ne peut se produire qu'en augmentant le financement à ce chapitre.



## Conclusions

Les résultats du présent sondage révèlent l'existence d'un certain nombre de préoccupations importantes en ce qui concerne le rôle de conseiller en orientation (CO) dans les écoles de l'Ontario :

- Les conseillers en orientation sont confrontés à des besoins accrus sur le plan du soutien émotionnel et en matière de santé mentale des élèves.
- Pour satisfaire ces besoins doivent être prévues des ressources, des mesures de soutien et de la formation qui vont au-delà de celles qui sont actuellement offertes.
- L'effet combiné de l'intensification des exigences administratives associées au rôle de CO, de la multiplication du nombre de cas et de la hausse de l'incidence et de la gravité des problèmes de santé mentale qui affligent les élèves mettent à rude épreuve la capacité des CO d'assurer le soutien en matière de conseils pédagogiques et d'orientation professionnelle des élèves.
- La confusion qu'éprouvent les parents et les élèves à l'égard du rôle respectif des divers membres de l'équipe chargée de la réussite des élèves nécessite, de la part des CO, qu'ils constituent le point d'accès pour un nombre croissant d'enjeux touchant les élèves.
- Bien que les activités actuelles en matière de formation et de perfectionnement soient perçues par les CO comme étant relativement pertinentes sur le plan professionnel, le niveau de satisfaction qu'ils éprouvent à l'égard de la formation et du perfectionnement est modérément faible.
- Les CO de même que les porteurs de dossier au conseil scolaire des écoles élémentaires et secondaires s'entendent tous pour estimer que la formation et le perfectionnement associés au bien-être et à la santé mentale des élèves figurent en tête de liste des priorités en matière de formation.
- Malgré le fait que leur emploi du temps soit déjà chargé, à hauteur de plus de 44 heures par semaine en moyenne dans le cas des CO, ceux-ci sont dévoués à leurs rôles et continuent d'avoir des activités bénévoles parascolaires.

Les conseillers en orientation continueront d'axer leur travail sur le soutien de l'élève, perçu dans sa globalité, et s'emploieront à appuyer le succès et le bien-être de tous les élèves, durant la période au cours de laquelle ils fréquentent l'école.

Les conseillers en orientation continueront, au cours des années à venir, à diriger, à encourager, à informer et à appuyer les jeunes Ontariens.

# Remerciements

Le présent sondage n'aurait pu être mené sans l'appui de nombreuses personnes. Au premier rang de celles-ci figurent les 650 participants qui ont pris le temps, malgré leur horaire chargé, de prendre part au sondage au printemps de 2018. Sans leur participation, l'information qui se trouve dans le présent rapport n'aurait pu être recueillie. Nous souhaitons aussi remercier Sean Lyons, Ph.D., de l'Université de Guelph, qui a consacré de multiples heures à préparer le sondage, avec l'utile participation du conseil d'administration de l'ACOSO, Kiranjit Saggu, M.A., de l'Université de Guelph, qui, sous la supervision du D<sup>r</sup> Lyons, a compilé les données sous la forme d'un rapport fonctionnel destiné au conseil d'administration de l'ACOSO, Raheel Ahmed, de Dazzle Dezine, qui a transformé les données de façon créative pour élaborer le présent rapport sommaire ainsi que le ministère de l'Éducation, qui a appuyé le projet. Enfin, nous tenons à remercier les membres du conseil d'administration de l'ACOSO qui ont offert, bénévolement, leur temps au sein du conseil pour veiller à ce que les thèmes de l'orientation et de la formation de cheminement de carrières demeurent à l'avant-plan dans l'esprit de chacun.





ASSOCIATION DES CONSEILLÈRES ET DES CONSEILLERS D'ORIENTATION SCOLAIRE DE L'ONTARIO

Téléphone : 519-800-0872 Web : [www.osca.ca](http://www.osca.ca)